

PROTOCOL D'ACTUACIÓ EN CAS DE CAIGUDA A PLAÇA

OBJECTIUS:

- Coordinar l'actuació davant d'una caiguda a plaça.
- Atendre els lesionats en funció dels recursos que es disposi en col·laboració amb els tècnics de l'ambulància i sempre amb el consentiment del lesionat, pactant amb ell les mesures a realitzar.
- Garantir, si és possible, que l'actuació continuï amb la màxima normalitat.

ABANS D'INICIAR L'ACTUACIÓ:

Tant el cap de colla com el president/a, així com tota la colla, han de **saber qui és el responsable sanitari** durant l'actuació. Si en una actuació el responsable sanitari no fos la persona habitual, cal comunicar-ho prèviament.

En arribar a la plaça, el responsable sanitari ha de **localitzar la ubicació de l'ambulància i presentar-se** als tècnics sanitaris així com a la resta de responsables sanitaris de les altres colles. Caldrà **definir l'hospital de referència** en cas de ser necessari el trasllat d'un lesionat.

ACTUACIÓ DAVANT UNA CAIGUDA:

Veure Annex 1: Algorisme d'actuació davant d'una caiguda a plaça.

Consideracions generals:

- El primer pas serà **detectar lesionats**. Les persones que hagin patit una lesió o es trobin malament, és aconsellable que primer contactin amb l'equip sanitari; així mateix, qualsevol que detecti un casteller lesionat, ho ha de comunicar a l'equip.
- **En cap cas es movilitzarà a un lesionat** si no ha estat valorat prèviament per un professional sanitari, especialment en cas de traumatismes cranials o cervicals, així com si el lesionat ha patit una pèrdua de coneixement.
- Els membres de l'equip sanitari valoraran lesionats in situ, donant prioritat als aparentment greus i als nens. Es decidirà si requereixen **estar en observació o ser mobilitzats** per l'equip tècnic d'ambulància a l'hospital de referència (segons algorisme).
- En cas de requerir-se el trasllat, caldrà definir qui serà la persona **acompanyant**. Els menors hauran d'estar sempre acompanyats per un familiar o tutor legal. Cal que tots els pares o tutors legals de menors signin l'autorització pertinent perquè en cas que això no fos possible i es requereís un trasllat urgent, l'acompanyament del menor el pogués fer un membre de l'equip sanitari o de la Junta.
- Sempre que es consideri que el lesionat requerirà una atenció sanitària en un altre centre (sigui immediata o no) caldrà complimentar el **comunicat d'accident casteller**.

GESTIÓ ASSEGURADORA:

Dins l'equip sanitari hi ha el responsable de tramitar les gestions amb l'asseguradora. Són susceptibles d'obrir comunicat de lesions aquelles que ocasionin baixa laboral o impossibilitat per a realitzar activitat castellera durant un temps determinat. La gestió es pot fer durant els **15 dies** següents de l'accident. És important conèixer que l'activitat castellera no està federada i, per tant, si es tracta un lesionat a urgències, s'ha de comunicar aquest fet a l'hospital.

SEGUIMENT DELS LESIONATS:

L'equip sanitari contactarà amb posterioritat a l'actuació amb els lesionats (sempre que així ho desitgin), principalment amb els que hagin requerit derivació a l'hospital, per conèixer el seu pronòstic i amb això determinar si es podrà comptar amb ell als propers assajos i actuacions, però sobretot per donar el recolzament moral i l'ajuda que estigui a les nostres mans .

CONFIDENCIALITAT:

L'equip sanitari no informará de la situació de la salut ni de les lesions de cap casteller sense el consentiment exprés d'aquest, garantint el secret professional i la confidencialitat de les seves dades personals. Si es vol conèixer la situació d'un lesionat, s'ha de preguntar a ell mateix o als responsables legals en cas d'un menor.

Cada cop que l'equip sanitari detecti un lesionat, i amb el consentiment d'aquest, ho comunicarà al més ràpid possible al cap de colla i als responsables de la tècnica amb la finalitat de determinar si pot seguir amb l'activitat castellera o ha de ser substituït.

Equip Sanitari dels Castellars de Sants.

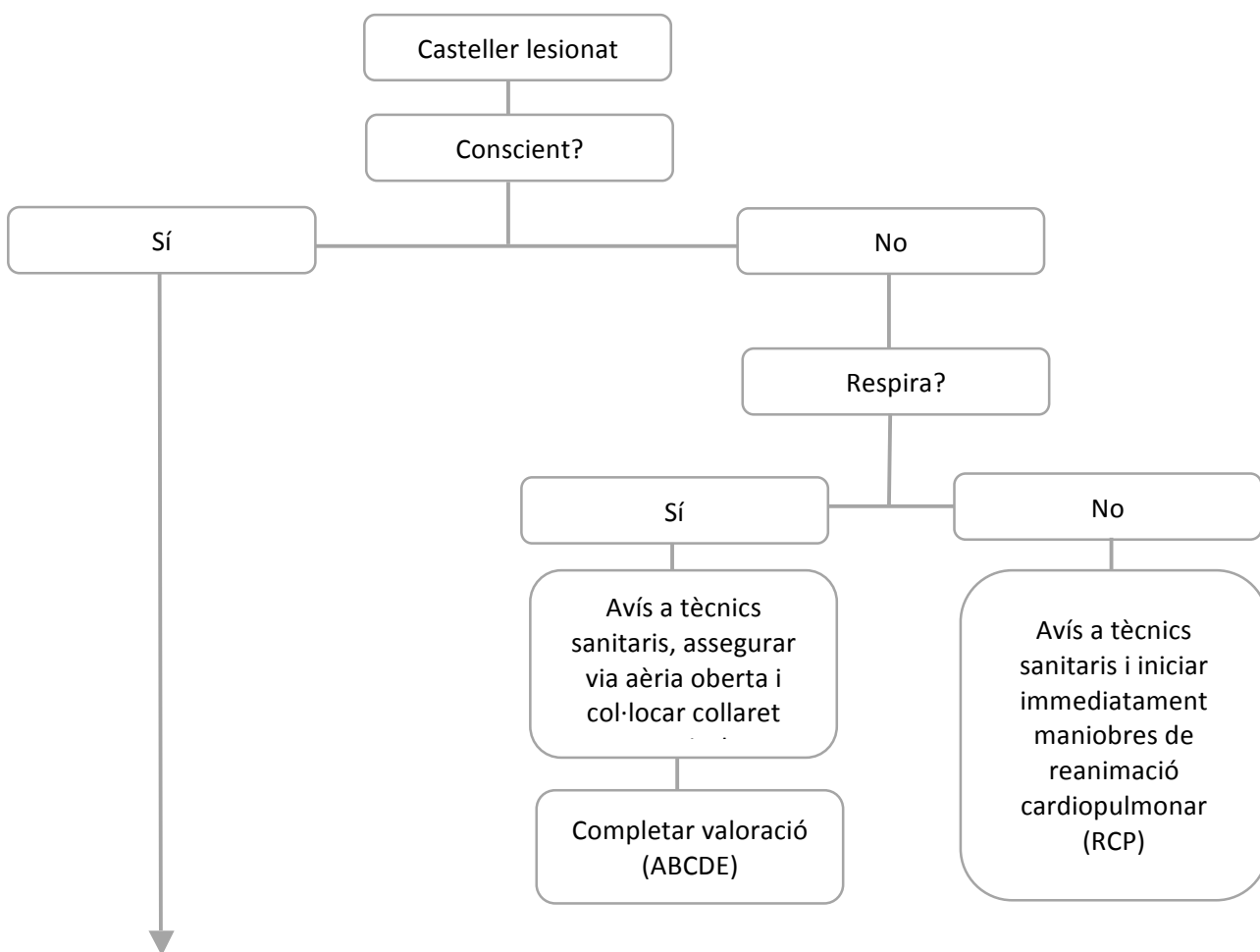
Octubre de 2015

AGRAÏMENTS

- Vocalia Sanitària dels Castellars de Sabadell.
- Equip Sanitari dels Xiquets de Tarragona.

ANNEX 1: ALGORITME D'ACTUACIÓ EN CAS DE CAIGUDA A PLAÇA

L'equip farà un triatge de les víctimes (atenent primer les més greus i la canalla) valorant l'estat de consciència, via aèria (respira?) i posteriorment la resta de la valoració. Es demanaran 2-4 persones de la colla que formin un passadís per a poder facilitar l'accés dels tècnics de l'ambulància al lesionat o bé el trasllat del mateix a l'ambulància. Així mateix, es demanarà a un altre grup de castellers que formin una rodona al voltant del lesionat per a deixar espai suficient per a fer-ne la valoració.



Ens col·locarem al cap per parlar-li (primer de tot ens presentarem i confirmarem el nom) posant ambdues mans al voltant del cap per evitar moviments i que aquets puguin produir una lesió més greu.

- Preguntarem on s'ha donat el cop. En cas de cop a cap, coll o esquena, demanarem als tècnics sanitaris que entrin per a la col·locació del collaret cervical i després poder fer una valoració (força en extremitats, sensibilitat, palpacions...).
- En cas de no referir cop als membres mencionats anteriorment podem fer la valoració *in situ* i si s'escau avisar els serveis mèdics contractats. Realitzarem una valoració de la persona

Protocol de caiguda a l'actuació

de cap a peus. Preguntarem per al·lèrgies, patologies de base i medicació habitual.